

# Оглавление

|   |   |
|---|---|
| 1 Общие сведения.....                                       | 2 |
| 1.1 Назначение.....   | 2 |
| 1.2 Особенности.....  | 2 |
| 1.3 Требования к аппаратуре и программному обеспечению..... | 2 |
| 2 Начало работы с программой.....                           | 2 |
| 2.1 Первый запуск программы.....                            | 2 |
| 2.2 Интерфейс.....  | 3 |
| 2.3 Открытие базы.....                                      | 3 |
| 2.4 Сохранение.....   | 4 |
| 2.5 Подготовка результатов к отправке.....                  | 4 |
| 3 Описание работы программы.....                            | 4 |
| 3.1 Выставление отметок.....                                | 4 |
| 3.2 Комментарии.....  | 5 |
| 3.3 Быстрый поиск.....                                      | 6 |
| 3.4 Поиск.....  | 7 |
| 3.4.1 Поиск в именах.....                                   | 8 |
| 3.4.2 Поиск по дате.....                                    | 8 |
| 3.4.3 Поиск по размеру.....                                 | 8 |
| 3.4.4 Дополнительные параметры поиска.....                  | 9 |
| 3.4.5 Количество выводимых данных.....                      | 9 |

# **1 Общие сведения**

## **1.1 Назначение**

Программа «DE Viewer» предназначена для клиентов, восстанавливающих данные с помощью программно-аппаратного комплекса РС-3000. С помощью данной программы клиент сможет отметить данные, которые ему необходимо восстановить, исходя из возможностей восстановления информации с поврежденного накопителя. Программа предназначена для открытия базы данных, отправленной из сервисного центра и содержащей сведения о данных, считанных с накопителя. В базе содержатся сведения о каталогах и файлах, считанных с одного раздела диска.

Основными возможностями программы являются:

- возможность отметить каталоги и файлы, необходимые для восстановления;
- возможность оставить комментарии для любого файла или папки;
- экспорт результатов действий клиентов обратно в сервисный центр.

## **1.2 Особенности**

- Программа создавалась с целью максимально упростить интерфейс и сделать его похожим на интерфейс «проводника» Windows;
- программа не требует установки;
- возможна работа с кодировкой UTF-8;
- можно выполнить поиск по файлам и каталогам.

## **1.3 Требования к аппаратуре и программному обеспечению**

Для работы программы необходим персональный компьютер с процессором не ниже Intel Pentium III или аналогичный AMD и не менее 1ГБ оперативной памяти.

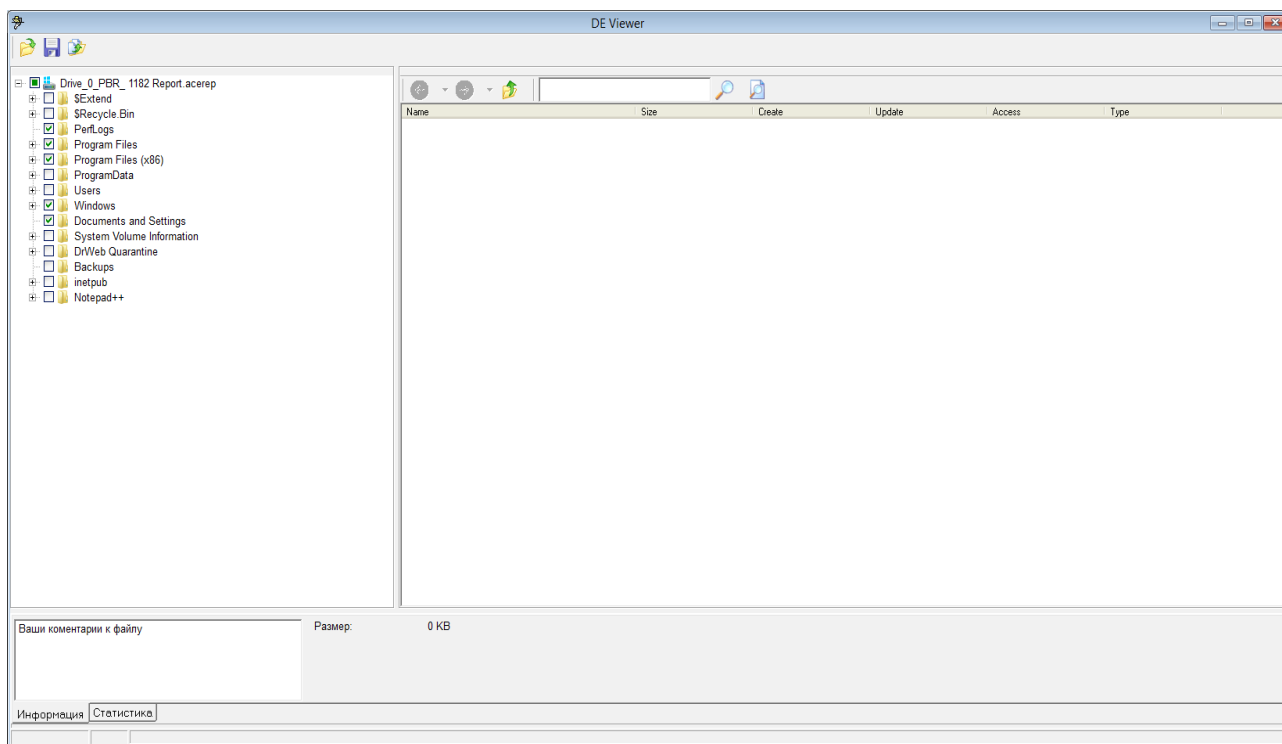
Рекомендуемая конфигурация: Intel Core2Duo 2.6-3.0 ГГц или аналогичный процессор AMD, 2ГБ ОЗУ.

Операционная система: Windows XP x86/x64 и выше(есть поддержка Windows 8.1).

# **2 Начало работы с программой**

## **2.1 Первый запуск программы**


Программа «DE Viewer» запускается из единственного поставляемого exe-файла.

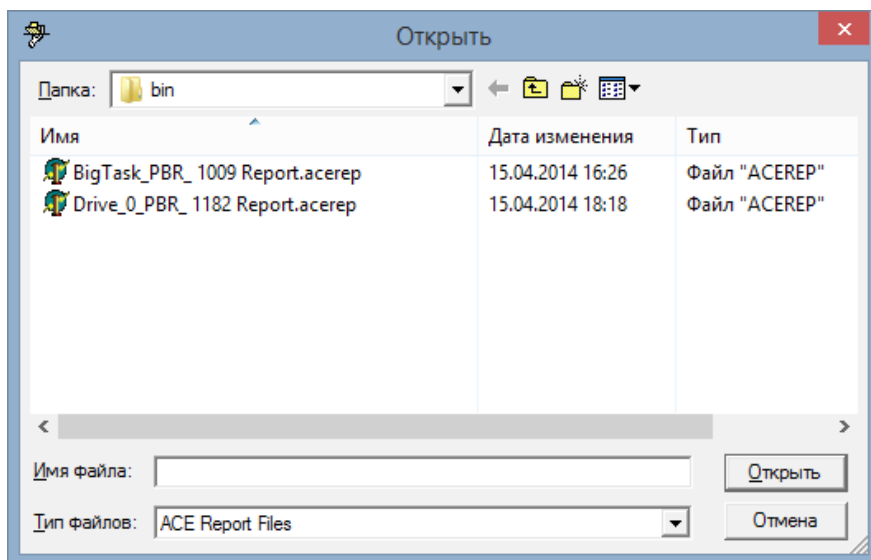


## 2.2 Интерфейс

В левом верхнем углу программы находятся кнопки работы с базой: «Открыть базу с отчетом», «Сохранить изменения» и «Подготовить результаты к отправке». Прямо под ними находится дерево каталогов. Справа от дерева находится окно содержимого каталога со сверху которого находится панель навигации и строка поиска. В нижней части программы находится панель с информацией.


## 2.3 Открытие базы

Для открытия базы нажмите на кнопку «». В появившемся окне выберите полученный из сервисного центра файл.




**Примечание.** При последующих запусках программы будет открываться эта база, пока не будет выбрана другая.

## 2.4 Сохранение

Результаты работы клиента в программе сохраняются автоматически при корректном закрытии программы, но пользователь может сохранять свои промежуточные результаты нажав кнопку «».

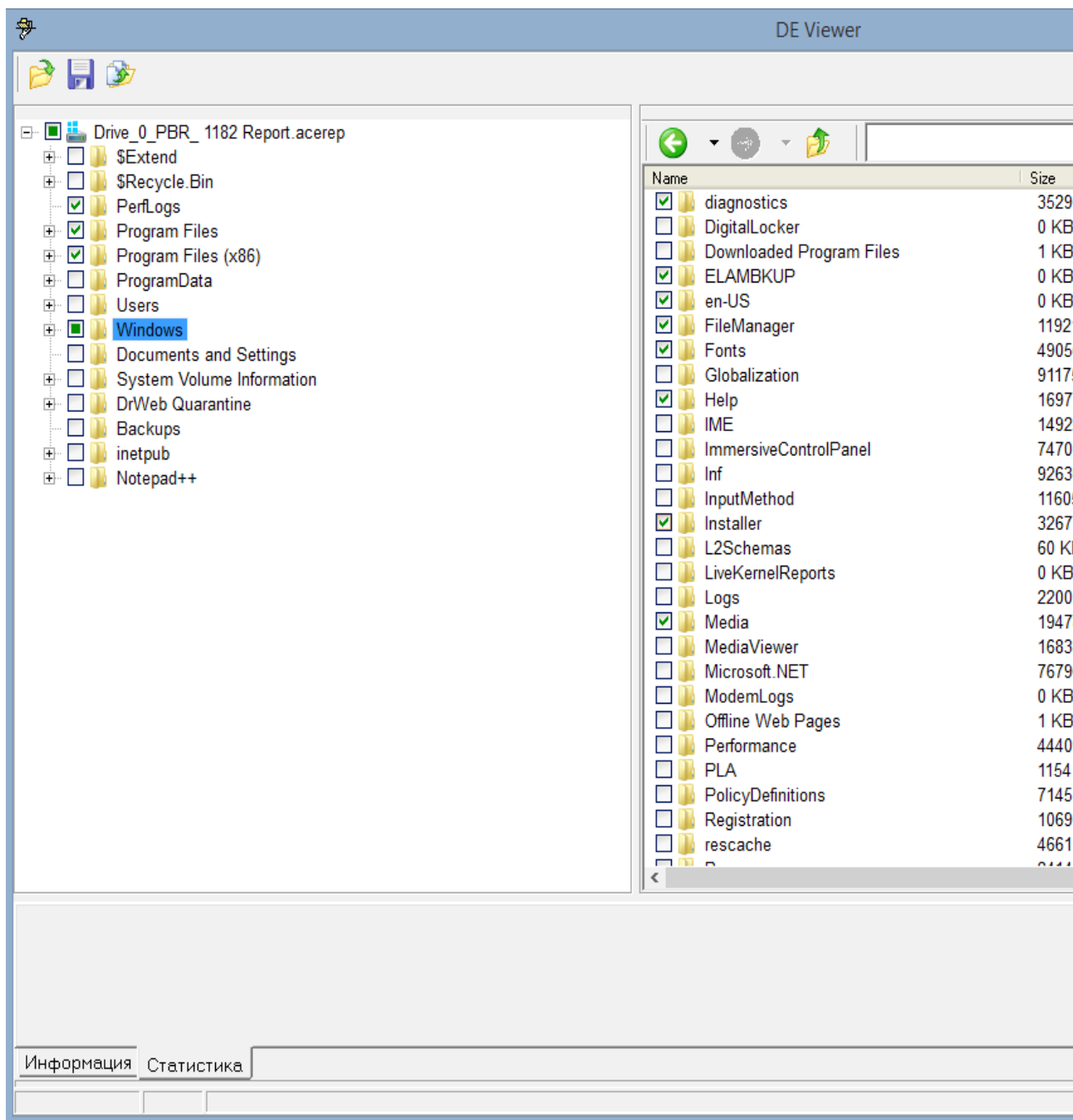
## 2.5 Подготовка результатов к отправке

Нажав на кнопку «» пользователь сохраняет результаты своей работы в файле, который называется также как и файл с базой, но с постфиксом «\_Export.goa». Этот файл необходимо отправить обратно в сервисный центр.

# 3 Описание работы программы

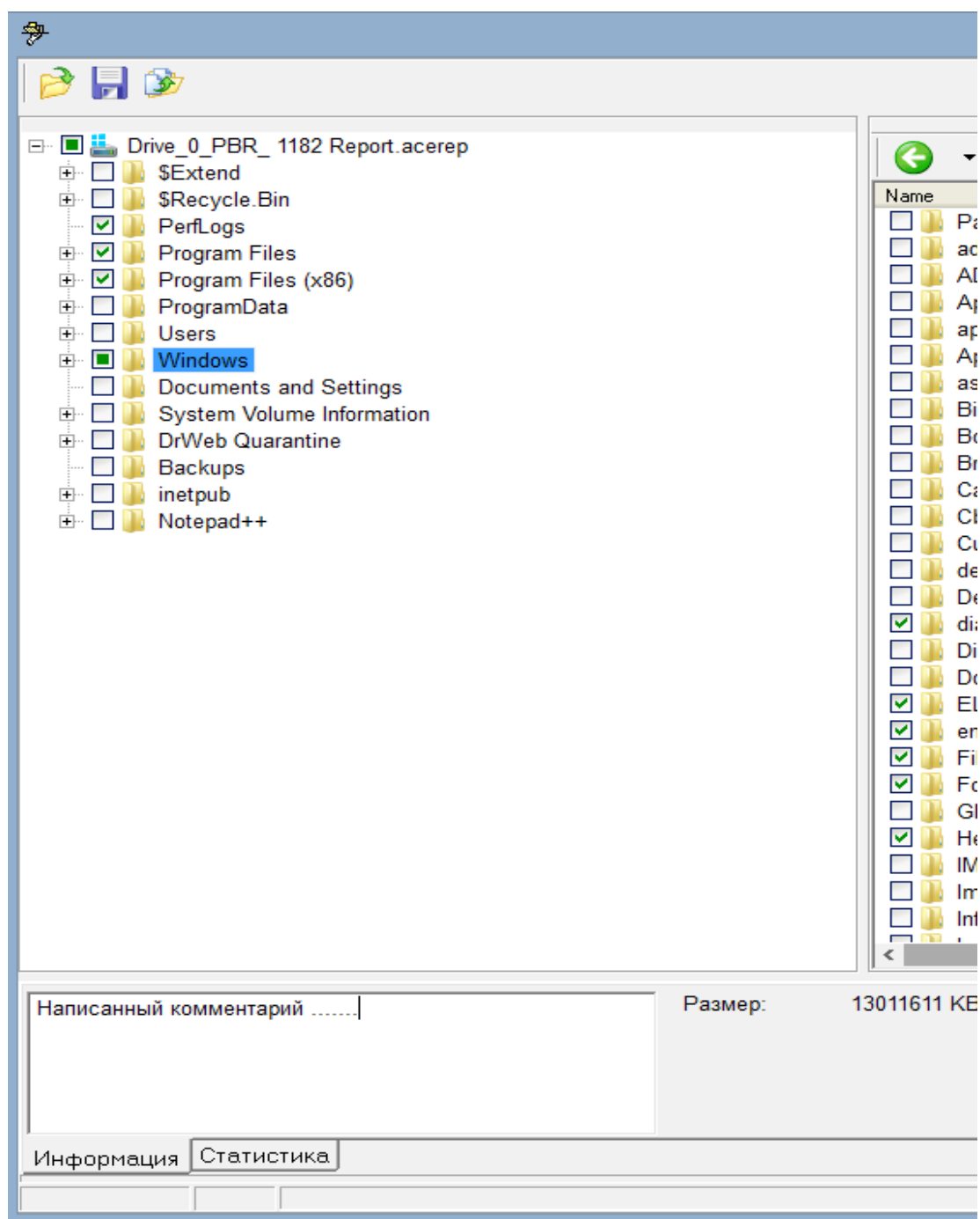
## 3.1 Выставление отметок

После открытия базы пользователю дается возможность ставить отметки возле файлов и папок, которые необходимо восстановить. Отметка ставится при щелчке мышью в области слева от названия файла или по нажатию на «пробел», если нужный файл или каталог в данный момент выделены. Поставить отметку можно как в дереве каталогов так и в области содержимого каталога.


















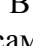
## 3.2 Комментарии

На панели информации находится область, где пользователь может оставить свои комментарии к файлу или каталогу. Для этого ему необходимо выбрать интересующий файл или каталог и начать набирать текст комментария в текстовом поле. Комментарий сохраняется автоматически.



### 3.3 Быстрый поиск


В основном окне приложения пользователю доступен быстрый поиск в именах файлов и каталогов. Строка поиска находится на панели инструментов над окном обзора каталога.

| <div>  <div style="border: 2px solid red; width: 280px; height: 25px; display: inline-block;"></div>   </div> |   |  | Name                        | Size     | Create              |
|---|---|--|-----------------------------|----------|---------------------|
| <input checked="" type="checkbox"/>   |  |  | Common Files                | 1829 KB  | 22.08.2013 16:36:15 |
| <input checked="" type="checkbox"/>   |  |  | ComPlus Applications        | 346 KB   | 21.10.2013 15:36:05 |
| <input checked="" type="checkbox"/>   |  |  | Internet Explorer           | 21161 KB | 22.08.2013 18:36:31 |
| <input checked="" type="checkbox"/>   |  |  | MSBuild                     | 10 KB    | 11.11.2013 15:21:10 |
| <input checked="" type="checkbox"/>   |  |  | Reference Assemblies        | 10 KB    | 11.11.2013 15:21:10 |
| <input checked="" type="checkbox"/>   |  |  | Uninstall Information       | 0 KB     | 22.08.2013 17:47:10 |
| <input checked="" type="checkbox"/>   |  |  | Windows Defender            | 8829 KB  | 22.08.2013 18:36:31 |
| <input checked="" type="checkbox"/>   |  |  | Windows Journal             | 8468 KB  | 30.09.2013 7:01:58  |
| <input checked="" type="checkbox"/>   |  |  | Windows Mail                | 5968 KB  | 22.08.2013 18:36:31 |
| <input checked="" type="checkbox"/>   |  |  | Windows Media Player        | 5125 KB  | 22.08.2013 18:36:31 |
| <input checked="" type="checkbox"/>   |  |  | Windows Multimedia Platform | 272 KB   | 22.08.2013 18:36:31 |
| <input checked="" type="checkbox"/>   |  |  | Windows NT                  | 7523 KB  | 22.08.2013 18:36:31 |
| <input checked="" type="checkbox"/>   |  |  | Windows Photo Viewer        | 6092 KB  | 22.08.2013 18:36:31 |

В этой строке пользователь может пользоваться обычными для Windows поисковыми запросами, включающими в себя специальный символ «\*». К примеру запрос «\*.txt» вернет все файлы с таким расширением, а запрос «\*program\*» вернет все файлы, в названии которых есть слово «program». В строке поиска допустимо писать несколько имен файлов разделенных запятой или точкой с запятой:

Для выполнения поиска достаточно нажать «Enter» или кликнуть на кнопку  ».

### 3.4 Поиск

Кроме быстрого поиска по названию, пользователю также доступен поиск по другим параметрам каталога или файла. Для того чтобы открыть окно поиска пользователю необходимо нажать на кнопку  » и в появившемся окне указать интересующие его параметры поиска.

**Поиск**

☐ Искать в именах

Включить в поиск:  +

Исключить из поиска:  +

☐ Искать по дате

Измененные:

С:  13.01.2014

По:  12.02.2014

☐ Искать по размеру

Не менее:  KB

Не более:  KB

Дополнительные параметры


Искать удаленные:  Искать все

Каталог:  Во всех каталогах

Выделенный каталог:

1000 - количество данных на странице

### 3.4.1 Поиск в именах

Поиск в именах аналогичен быстрому поиску за исключением того, что пользователю доступна кнопка «» с помощью которой имя искомого файла переносится в колонку ниже, что облегчает написание запроса для поиска файлов по нескольким именам. Также, пользователь может исключить некоторые файлы из поиска, вписав их имена в окно справа.

### 3.4.2 Поиск по дате

Каждый файл и папка содержат их дату создания, изменения и последнего открытия. Пользователь может осуществить поиск указав диапазон для каждого из этих значений.

### 3.4.3 Поиск по размеру

Пользователь может указать размер файла, который хочет найти. Для этого на форме есть два текстовых поля в которых можно указать минимальный и максимальный размер файла. Если один из размеров не указывать, то с этой стороны размер файла не будет ограничен. Также можно указать единицы измерения размера. По умолчанию это килобайты.



### **3.4.4      Дополнительные параметры поиска**

В качестве дополнительных параметров можно указать состояние файла — удален он или нет, а также каталог, для которого осуществляется поиск.

**Примечание.** Выделенным каталогом является тот, который выделен на момент открытия окна в дереве каталогов.

### **3.4.5      Количество выводимых данных**

По умолчанию количество файлов и папок, выводимых на странице, равняется 1000, но пользователь может указать их количество.

**Примечание.** Для быстрого поиска количество выводимых данных равно количеству выводимых данных для полного поиска и изначально оно также равно 1000.